

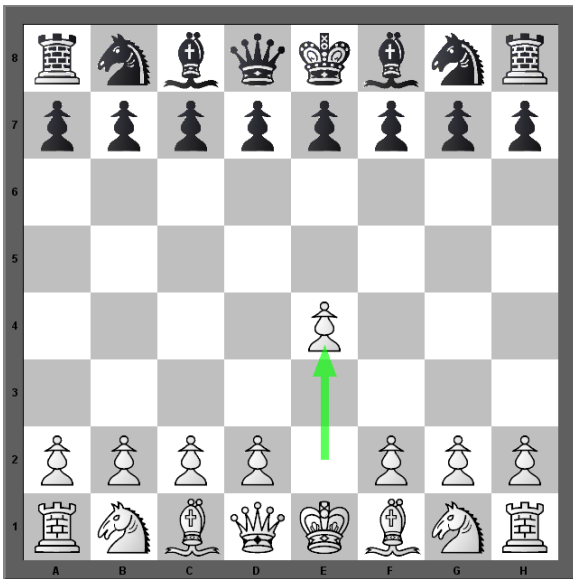
ЗАПИСИВАЊЕ ПОТЕЗА И ШАХОВСКИХ ПАРТИЈА

За записивање шаховских партија по правилу се користи штампани образац, који се назива *формулар*. У заглављу формулара налазе се празна места предвиђена за уписивање података о такмичењу на којем се игра партија која се бележи. Најчешће се евидентира назив такмичења, место и датум одигравања, као и назив тимова који играју меч, уколико је у питању екипно надметање. Следи део у који се уписују подаци о играчу, који најчешће подразумевају име и презиме, нацију (према припадности одговарајућој рејтинг-листи), титулу и рејтинг.

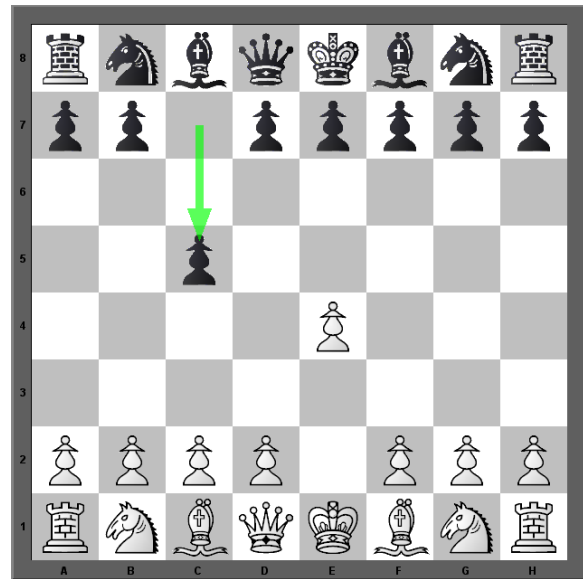
Назив такмичења							
Место одигравања							
Датум одигравања							
Остали подаци							
Бели				Црни			
Име и презиме	Рејтинг	Титула	Држава	Име и презиме	Рејтинг	Титула	Држава
ПОТЕЗИ ПАРТИЈЕ							
	1				21		
	2				22		
	3				23		
	4				24		
	5				25		
	6				26		
	7				27		
	8				28		
	9				29		
	10				30		
	11				31		
	12				32		
	13				33		
	14				34		
	15				35		
	16				36		
	17				37		
	18				38		
	19				39		
	20				40		

Изглед формулара за записивање шаховских партија

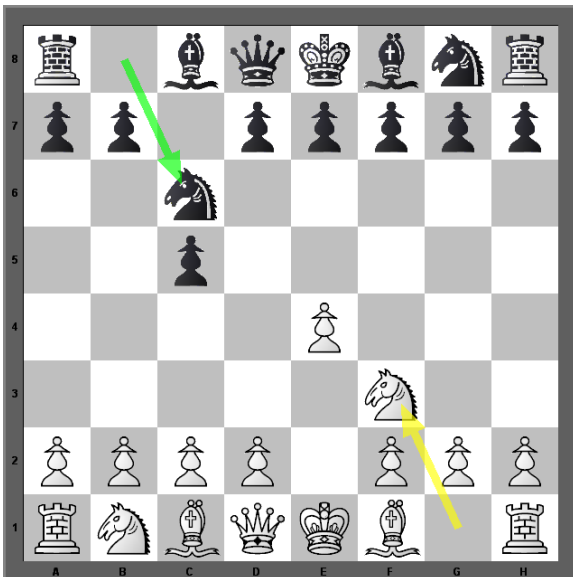
Сами потези записују се на следећи начин: прво се уписује редни број потеза, затим скраћеница за фигуру (изоставља се у случају пешака) којом се одиграва полупотез и на крају поље на које доспева фигура. Овакав формат типичан је за такозвану *скраћену нотацију* (она се најчешће користи), док се код *пуне нотације* цртицом раздвајају и поље са којег долази фигура и поље на које она долази по одигравању полупотеза. Два полупотеза у оквиру једног потеза раздвајају се празним местом. Навешћемо неколико примера (у заградама је дат запис пуном нотацијом):



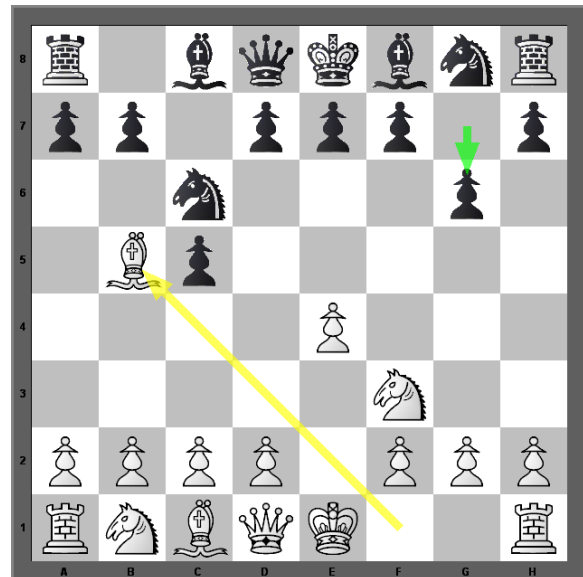
1. e4 (1. e2-e4)



1... c5 (1... c7-c5)



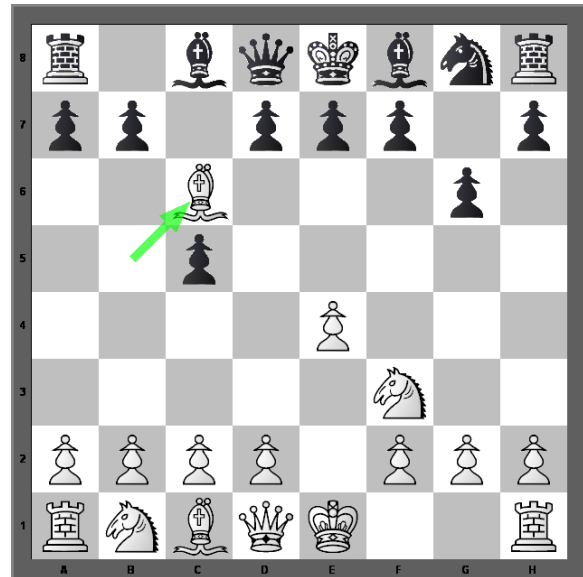
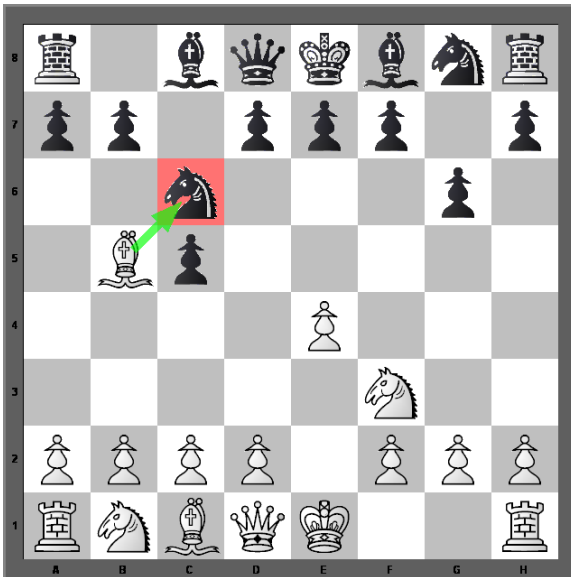
2. Sf3 Sc6 (2. Sg1-f3 Sb8-c6)



3. Lb5 g6 (3. Lf1-b5 g7-g6)

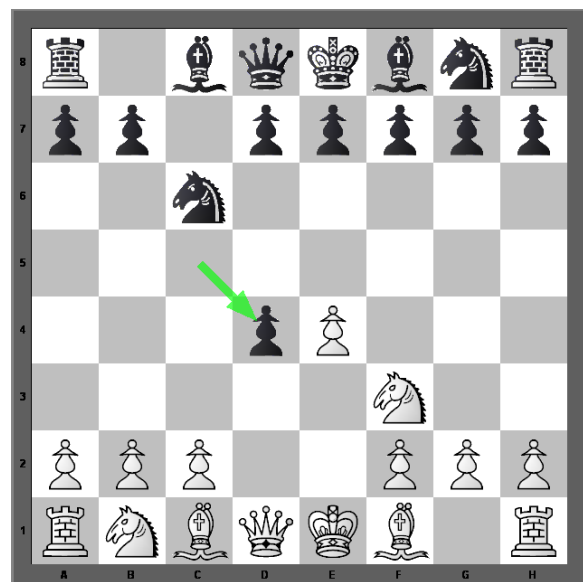
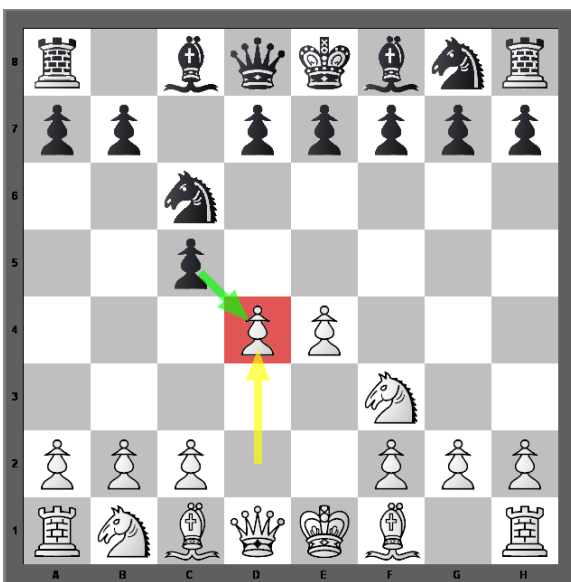
Сем ових општих случајева, постоји још неколико специјалних, које ћемо редом навести:

А) Узимање фигуром (уписују се две тачке или ознака „х“, мада се могу и изоставити)



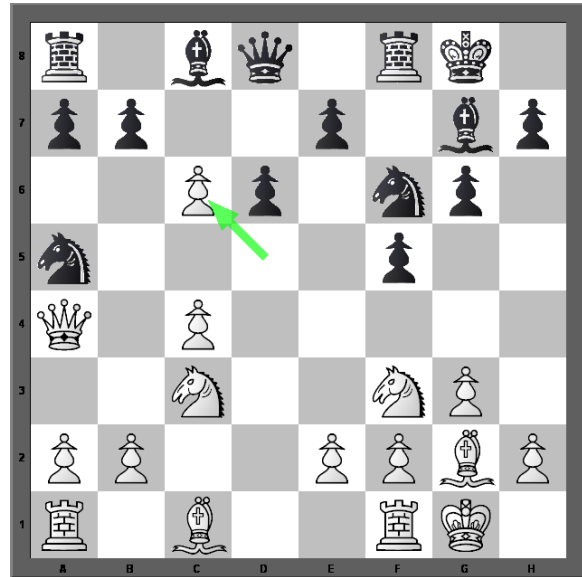
4. Lc6, 4. L:c6 или 4. Lxc6 (4. Lb5xc6)

Б) Узимање пешаком (у скраћеној нотацији се обележава линија са које долази пешак, па знак за узимање, који се може и изоставити, и на крају поље на које долази пешак по извршеном узимању пешака или фигуре)



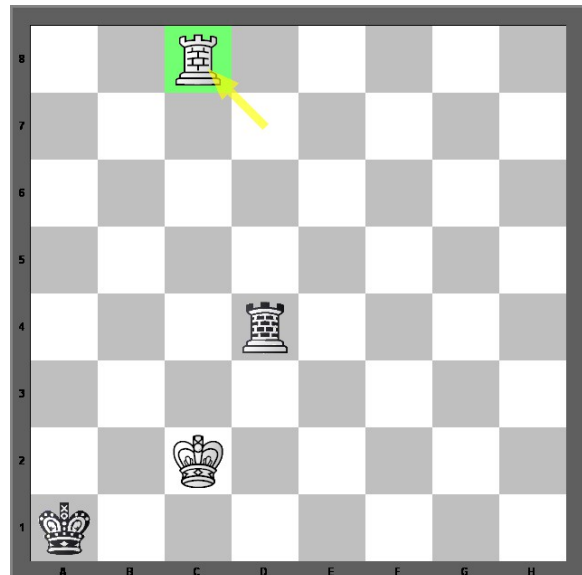
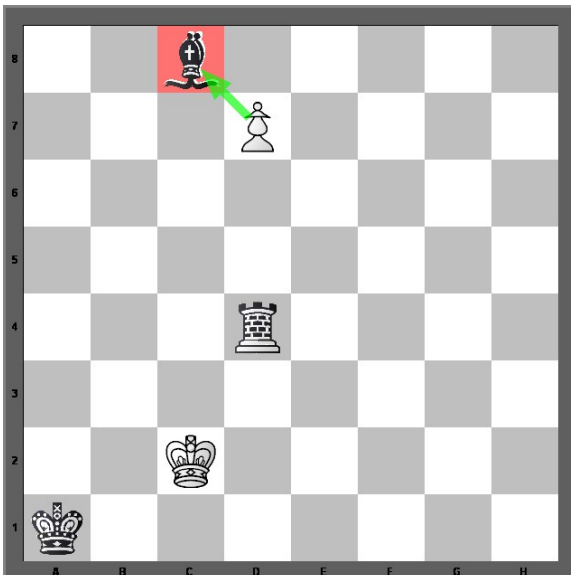
3... cd4, 3... c:d4 или 3... cxd4 (3... c5xd4)

В) Узимање у пролазу („ан пасан“) записује се као и основно узимање пешаком, па се тако узимају у обзир само поље (линија) са које(г) долази пешак који врши узимање и поље на које долази по завршеном полупотезу. На крају се може, али и не мора, додати ознака е.п. (“en passant”).



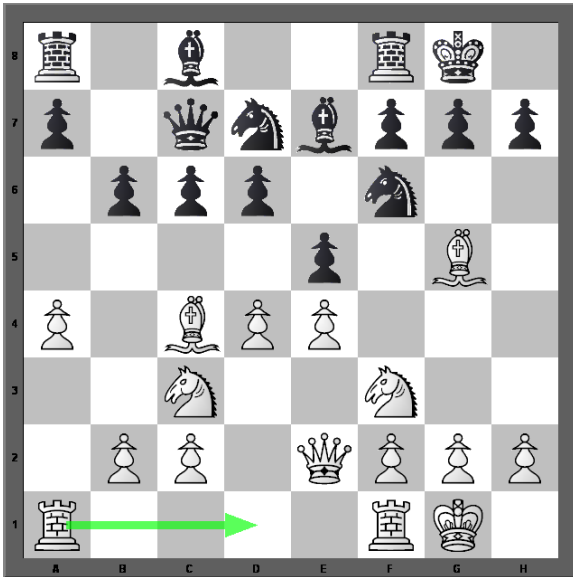
10. dс6, 10. d:c6 или 10. dxc6 (10. d5xc6 е.п.)

Г) Промоција пешака обележава се као и обичан полупотез или узимање пешаком, с тим што се на крају додаје и скраћеница фигуре у коју је промовисан пешак.



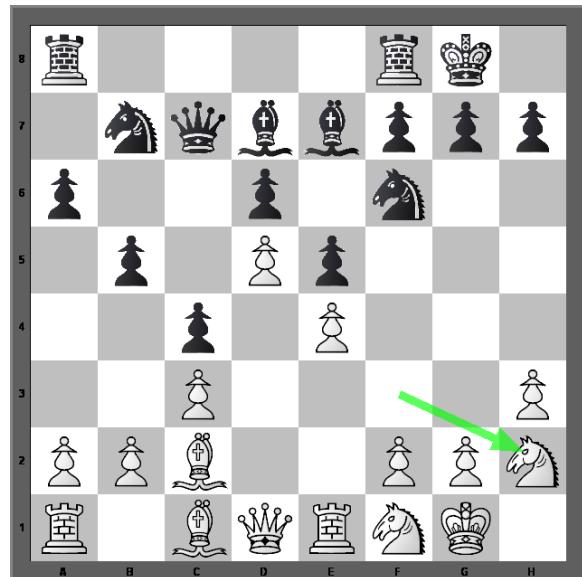
1. dс8Т, 1. d:c8Т или 1. dxc8Т (1. d7xc8Т)

Д) У случају да две исте фигуре (то јест, два топа или два скакача, сем у случају промоција, када то може бити случај и са дамама и ловцима) могу да дођу на исто поље, потребно је уписати и линију са које долази фигура која одиграва полупотез.



10. Ta1 (10. Ta1-d1)

Ђ) У случају да две исте фигуре могу да дођу на исто поље, а долазе са исте линије, потребно је уписати и ред са којег долази фигура која одиграва полупотез.



15. S3h2 (15. Sf3-h2)

Као што је већ описано, мала рокада се обележава симболом 0-0, док се велика рокада записује као 0-0-0. За шах се користи симбол „+“, а мат се најчешће обележава са „#“. Ови симболи пишу се на крају полупотеза којим се даје шах, односно мат (нпр. 3. Lb5+, или 40. Db7#) и нису обавезни.

Поред наведених правила, приликом коментарисања партија јавља се потреба да се наведу и друге могућности од оних које су настале у самој партији, а корисно је и оценити квалитет неких полупотеза, посебно у критичним позицијама за ток партије. Средином шездесетих година прошлог века тим стручњака „Шаховског информатора“ (окупљен око тадашњег „Центра за унапређивање шаха“) развио је универзалан систем симбола, који је подједнако разумљив свим шахистима света. Овде се наводе најраспрострањеније ознаке предвиђене овим системом, који је прихваћен свуда у свету.

Ознаке за потезе			Ознаке за оцену позиције		
!	врло добар потез	±	бели стоји мало боље	∞	неизвесно
!!	одличан потез	±	бели стоји боље	∞	са компензацијом за материјал
?	слаб потез	+−	бели има одлучујућу предност	⊖	развојна предност
??	груба грешка	∓	црни стоји мало боље	⊖	просторна предност
!?	потез заслужује пажњу	∓	црни стоји боље	→	са нападом
?!	сумњив потез	−+	црни има одлучујућу предност	↑	са иницијативом
□	једини потез	=	једнако	↔	са противигром

Осим наведених ознака постоје и многе друге, а важно је напоменути да се могућности које се разликују од наставка који је одигран у партији стављају унутар заграда и називају *варијанте*. Као пример наводи се једна од најпознатијих замки, такозвани *шустер-мат*. Овакве кратке партије (до 20-25 потеза) називају се *минијатуре*.

Лукав играч – Почетник
Београд 2007.

1. e4 e5 2. Lc4 (2. Dh5?! Sc6! (2... g6?? 3. D:e5+ De7 4. D:h8+−) 3. Lc4 g6! (3... Sf6?? 4. Df7!!#) 4. Df3 Sf6∓) Sc6 3. Df3?! (3. Sf3 Sf6=) Lc5?? (3... Sf6!∓) 4. Df7!!# 1-0