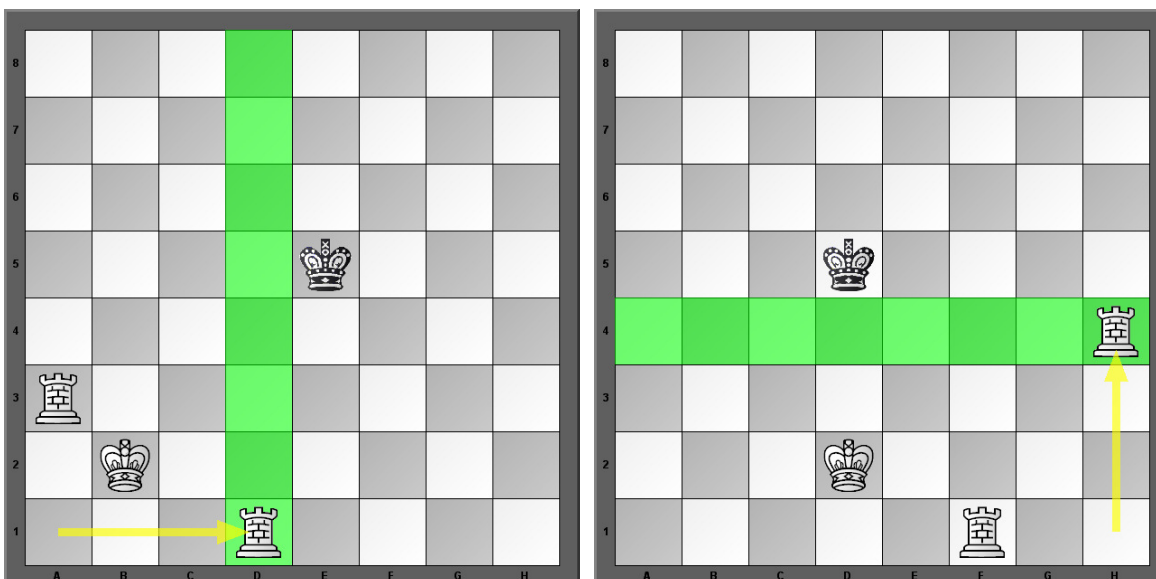


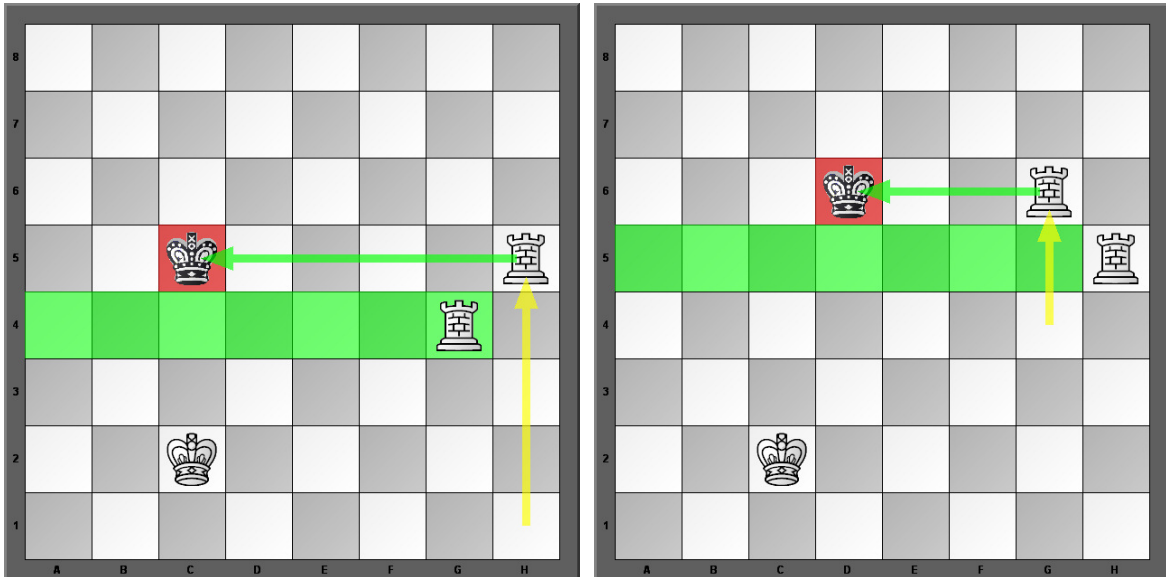
ЗАВРШНИЦА. МАТИРАЊЕ ТЕШКИМ ФИГУРАМА

Завршна фаза шаховске партије назива се *завршница*. Иако се између ње и отварања налази *средишњица*, на овом месту се привремено нарушава редослед излагања, како би се јасније сагледала реализација примарног циља којем се тежи у свакој партији, а то је *матирање противничког краља*. У оквиру теме која се овде разматра, обрађују се ситуације у којима јача страна осим свог краља има једну или више тешких фигура (дама и топови), док је слабијој страни преостао само краљ. Специфично ће се приказати следеће ситуације: краљ и дама против краља ($\text{♔} + \text{♕} : \text{♔}$), краљ и два топа против краља ($\text{♔} + 2\text{♖} : \text{♔}$) и краљ и топ против краља ($\text{♔} + \text{♖} : \text{♔}$). Оно што је заједничко за наведене ситуације је чињеница да је усамљеног противничког краља могуће матирати искључиво уз садејство најмање две фигуре. То практично значи да је у случајевима када је јачој страни преостала само једна тешка фигура (дама или топ) неопходно укључити и сопственог краља како би се дошло до матне слике, док је у ситуацији у којој јача страна располаже са два топа могуће дати мат и без помоћи краља.

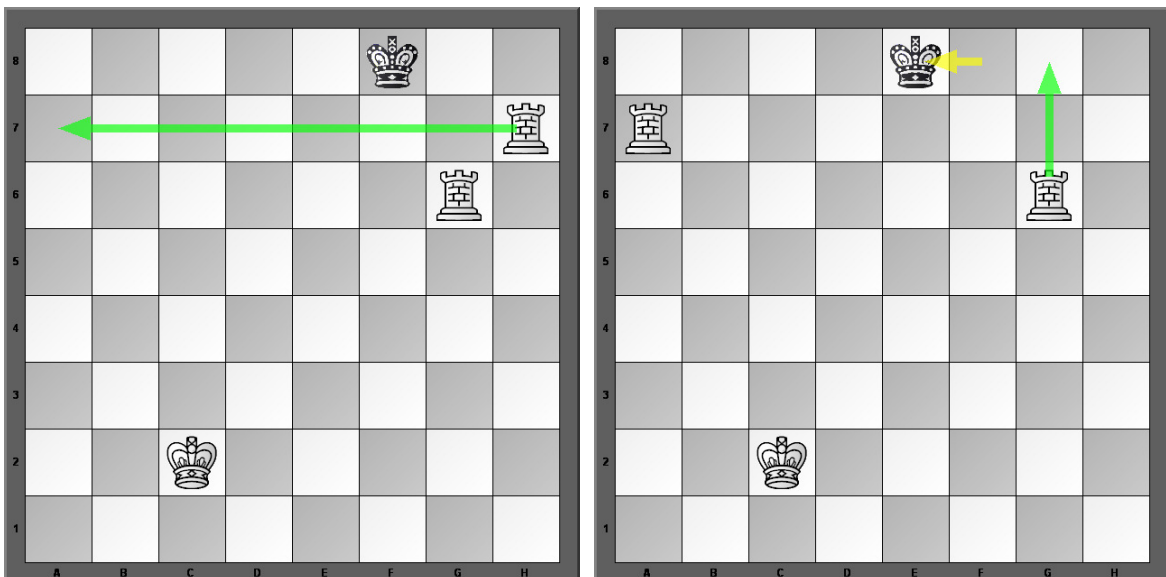
Прва ћемо разматрати ситуацију у којој јача страна има два топа. У том случају, није неопходна помоћ краља, тако да ће бити приказан поступак којим се садејством два топа противнички краљ *потискује на ивицу табле* (где му је покретљивост максимално ограничена), што је кључна фаза која се без изузетка примењује код свих матирања тешким фигурама. Почетни корак у оквиру ове фазе је *одсецање по линији или реду*, чиме топ поставља непрелазну баријеру противничком краљу.



Следећа фаза подразумева *постављање топова на суседне линије или редове*, чиме се стварају услови да се успостави *механизам давања узастопних шахова*, који децу најчешће подсећа на *кретање по степеницама*.



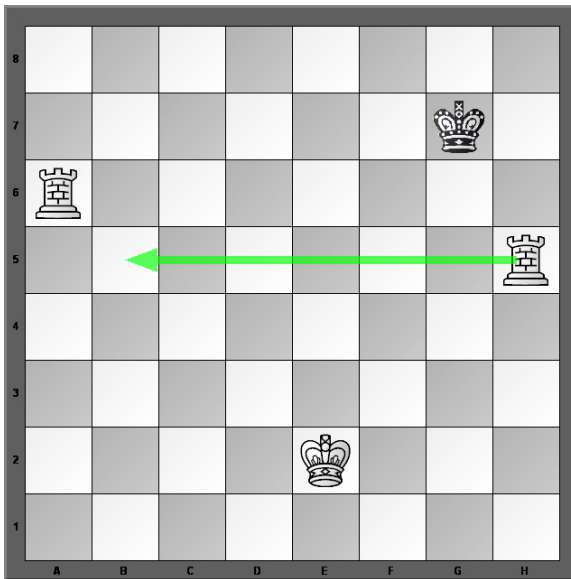
У тренутку када више нема простора за шахове са једне стране, потребно је преместити топа на друго крило (или другу половину табле, у зависности од тога да ли је механизам успостављен по линијама или редовима), што шахисти у жаргону често зову *развлачење*. После тога се стичу услови за завршну фазу – *матирање*.



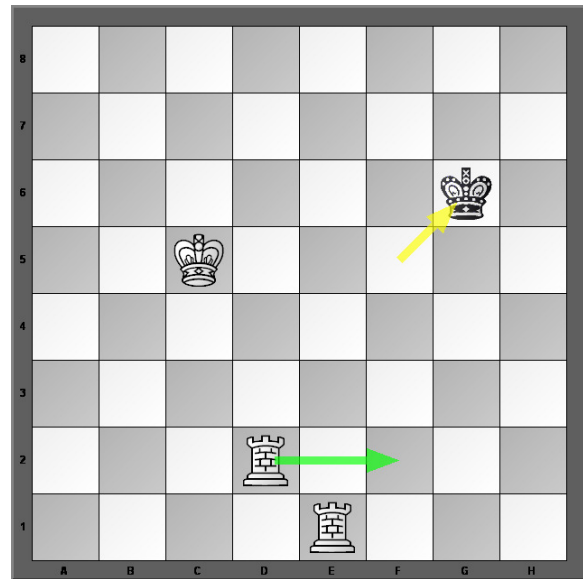
„Развлачење“ топа на другу страну

Матирање краља на ивици табле

Овде је потребно указати на још два техничка детаља који могу да настану приликом матирања са два топа. Први случај настаје када је један топ већ пребачен на другу страну, а противнички краљ не оставља довољно простора преосталом топу за дејства са стране на којој се налази. Тада и њега треба *пребацити („развући“)* на супротну страну до топа који се тамо већ налази, чиме се стичу услови да се механизам степеница спроведе до коначног матирања. У другом случају, када противнички краљ добровољно напушта линију на којој се налази, на њу треба довести свог топа и извршити *одсецање одступнице*.



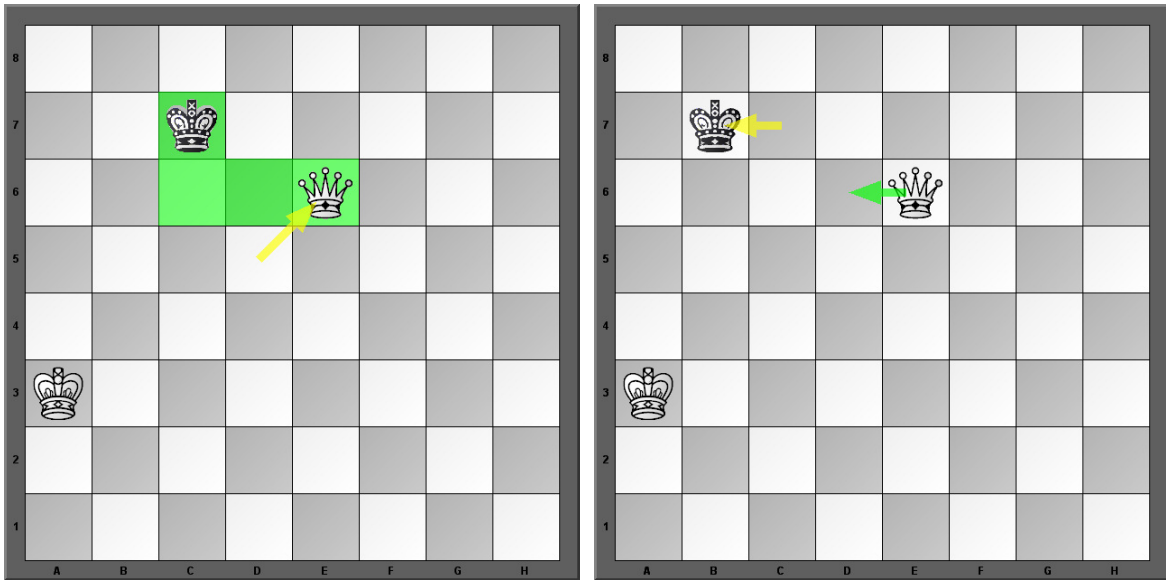
„Развлачење“ другог топа



Одсецање одступнице краљу

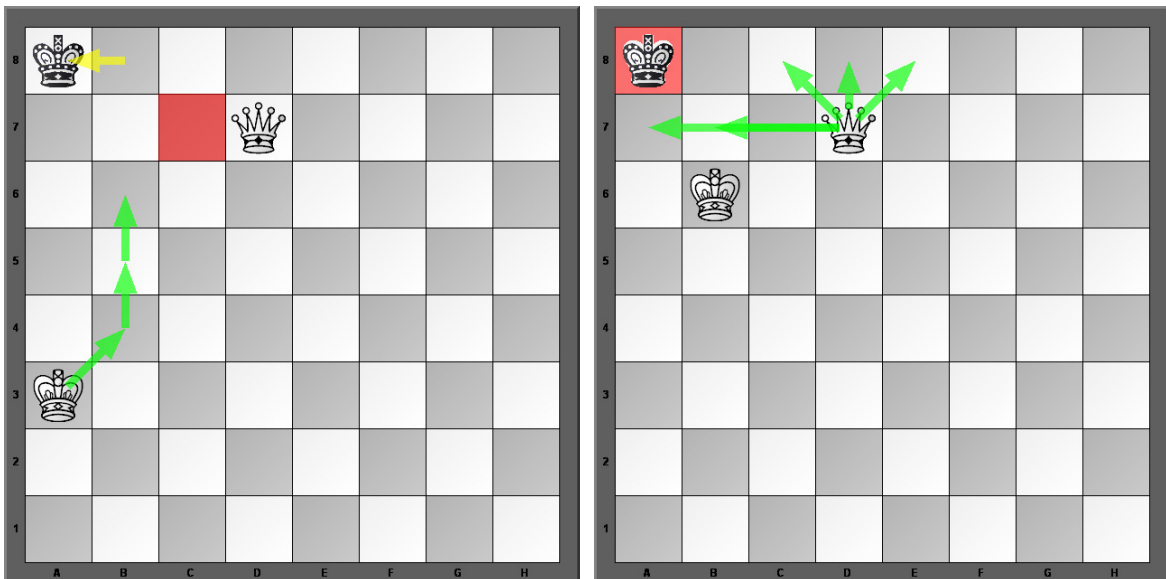
Када је потребно извршити матирање дамом и краљем, за *фазу потискивања* нам је довољна само дама, док ће нам за *матирање бити* неопходно и учешће краља. Овакав поступак је нешто спорији од онога у чијој фази потискивања такође постоји садејство даме и краља, али смо се за њега определили из методолошких разлога, који су потврђени и у пракси: први начин је деци разумљивији и брже и лакше га усвајају.

За фазу потискивања дамом основно је схватити кључну идеју, после чега је све ствар доследног спровођења тематског маневрисања којим се постиже жељени ефекат. Како дама истовремено одсеца путање за бекство краља и по линијама и по редовима, остаје само да се она *систематски поставља у положај скакачевог скока у односу на противничког краља* и то тако да га *усмерава ка углу табле*.



Потискивање краља у угао методом постављања даме у однос скакачевог скока

Када се краљ потисне тако да само може да наизменично стаје на угаоно и њему суседно поље, завршава се маневрисање дамом да би се избегао пат (на дијаграму је црвеном бојом приказано поље c7) и почиње прилазак краља јаче стране, по чијем завршетку следи мат у једном потезу.



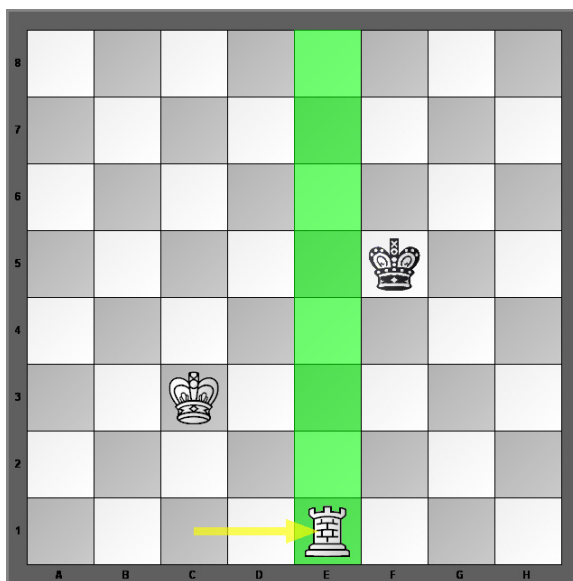
*Завршетак потискивања
Прилазак краља јаче стране*

*Матирање дамом и краљем
Пет могућих матних слика*

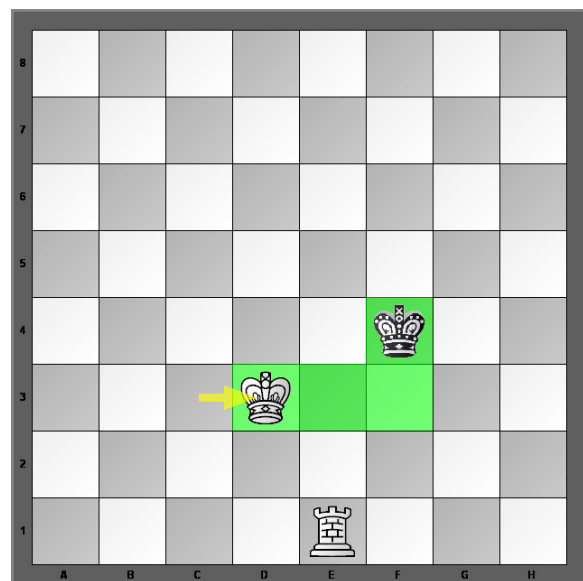
На десном дијаграму приказане су све могуће матне слике у углу.

Када је у питању матирање краљем и топом, у фази потискивања морају да учествују и топ и краљ јаче стране. Постоје две технике потискивања, од којих ћемо детаљно описати ону која се заснива на одсецању краља слабије стране по линијама или редовима. Друга техника се заснива на истовременом одсецању и по линијама и по редовима постављањем брањеног топа на поље које се налази укосо и то непосредно уз краља слабије стране. Иако се њеном применом у општем случају матирање изводи у мањем броју потеза, пракса је показала да је деца теже прихватају, тако да је евентуално треба оставити за касније.

Код технике за коју смо се определили потребно је савладати поступак који се понавља више пута пре него што се краљ потисне на ивичну линију или ред, после чега следи матирање. Прво је потребно поставити топа на линију или ред по којој се врши одсецање краља слабије стране, а затим се приближава сопствени краљ све до линије одсецања. У тренутку када краља јаче стране постављамо уз линију одсецања (у односу на њу он се налази на супротној страни од краља слабије стране), треба га поставити у однос скакачевог скока према противничком краљу, и то тако да је краљ јаче стране ближи свом топу од противничког краља.



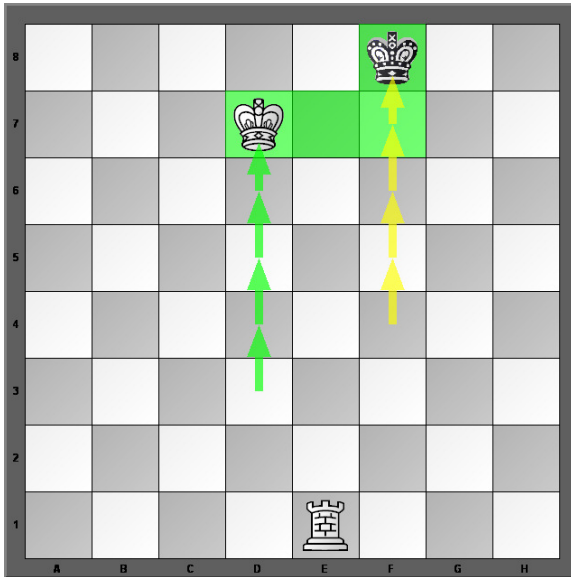
Одсецање топом краља слабије стране по линији или реду



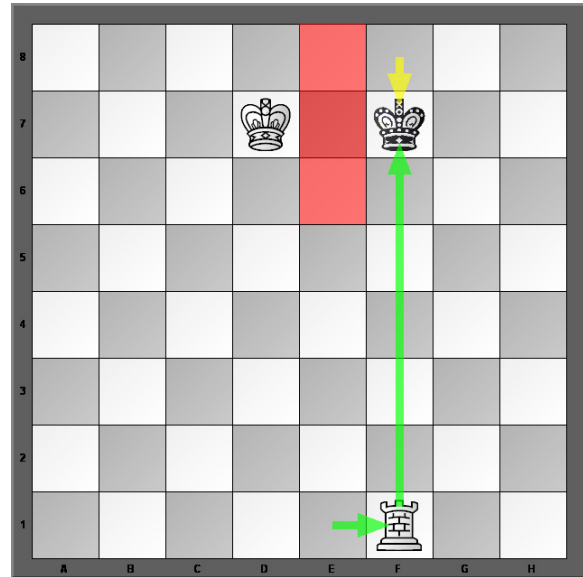
Постављање краља у однос „скакачевог скока“ према противничком краљу

Најупорнија одбрана подразумева бекство уз линију на којој се налази краљ слабије стране, који покушава да се удаљи од свог опонента. У овој

фази краљ јаче стране га прати, стално задржавајући однос „скакачевог скока“, све док монарх слабије стране не дође до ивице табле. Тада је приморан да се „врати“ и стане наспрам противничког краља, што је положај који се у шаху назива *опозиција* (у овом случају у питању је проста опозиција). То је тренутак када треба дати шах топом по линији (или реду, у зависности од тога како је вршено одсецање) и потиснути краља слабије стране ка ивици табле.



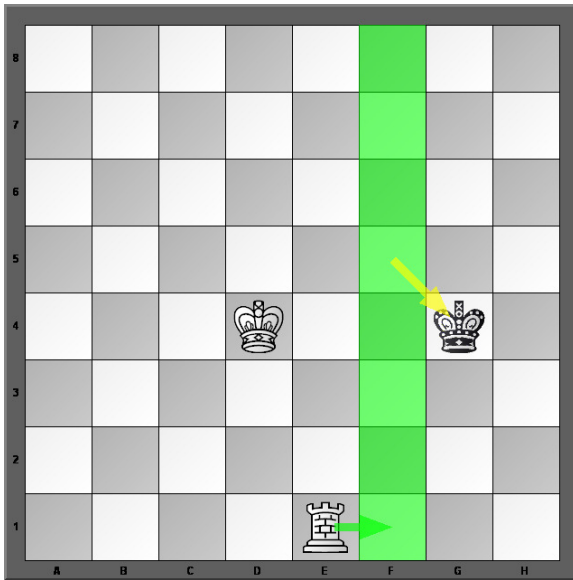
Одржавање односа „скакачевог скока“ до ивице табле



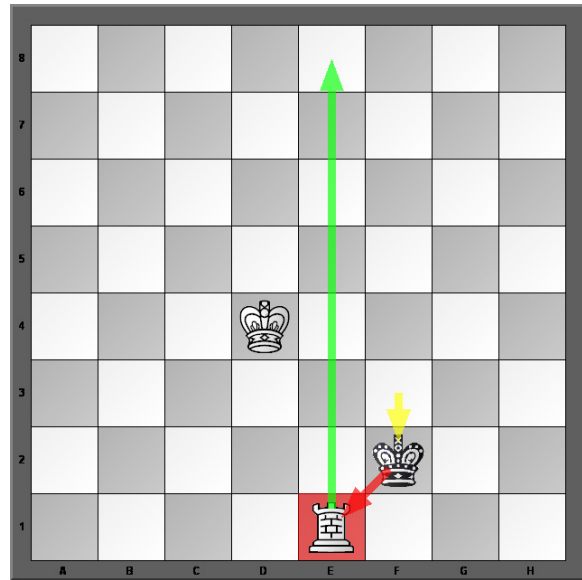
Улазак краља слабије стране у „опозицију“. Шах топом.

Овакав поступак се понавља све док се краљ слабије стране не потисне на ивичну линију или ред, после чега следи мат. У међувремену, могу настати следеће специфичне ситуације:

- Краљ слабије стране добровољно напушта линију (или ред) по којој је одсечен. У том случају одмах је потребно одсећи га топом по линији (или реду) коју је управо напустио (леви дијаграм који следи).
- Краљ слабије стране стиже да нападне топа који га одсеца по линији (или реду). Потребно је топа „развући“ на другу страну, по узору на маневар који је приказан приликом матирања са два топа (десни дијаграм који следи). На овај начин топ постаје недоступан краљу слабије стране и стичу се услови да се настави са спровођењем раније описаног поступка потискивања које претходи матирању.

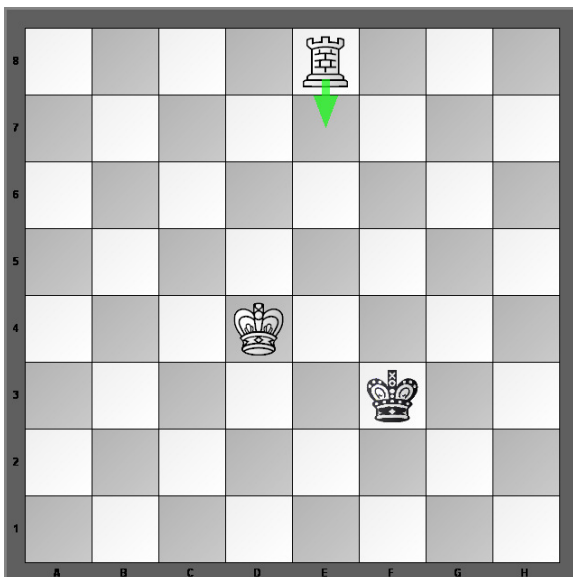


Одсецање краља који је напустио претходно заузету линију или ред

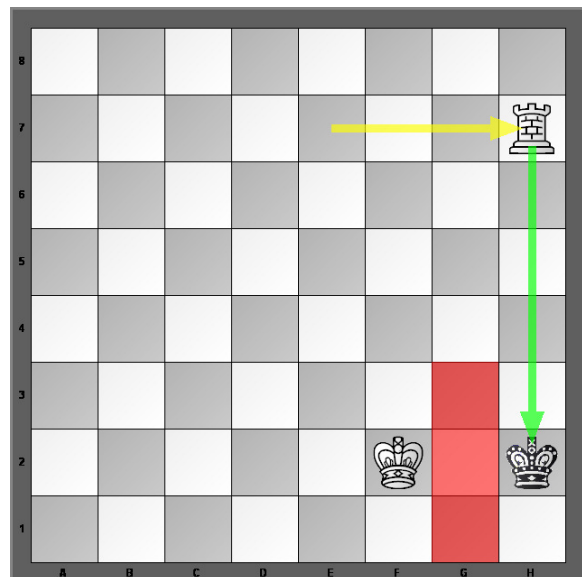


„Развлачење“ нападнутог топа на супротну страну

У случају да се, у односу на линију одсецања, краљеви налазе у односу „скакачевог скока“, а на потезу је јача страна, она може прибећи *причекном потезу топом* (леви доњи дијаграм), после чега се може наставити са раније описаном процедуром (овим су обухваћене све ситуације које могу да настану у међувремену) до коначног матирања на ивичној линији. Овај поступак, дакле, није најбржи, али представља базичну процедуру.



Причекни потез топом



Матирање краља на ивичној линији