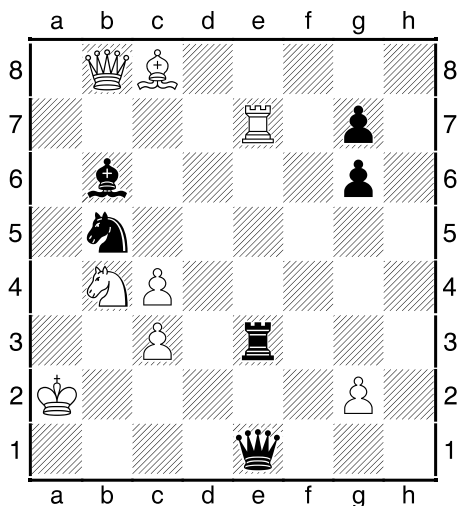


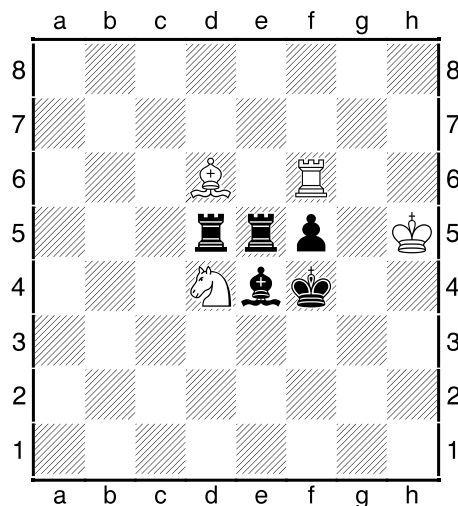
ШАХ 3 – ПРИПРЕМА ЗА КОЛОКВИЈУМ

(Студенткиња/студент изнад хоризонталне линије уписује име, презиме и број индекса)



01. На које празно поље на табли треба поставити црног краља, тако да се одмах нађе у мату?

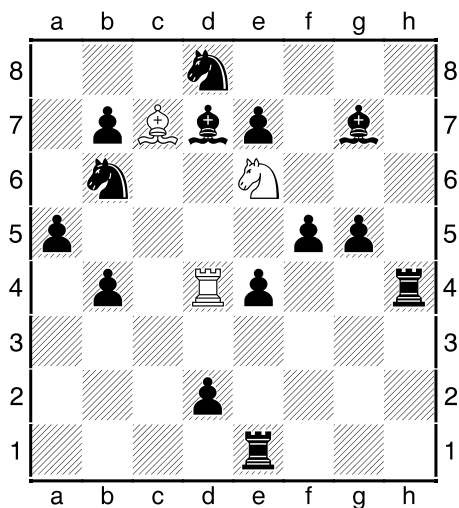
Неопходно је задовољити услов да је тако настала позиција легална, то јест да се бели и црни краљ не налазе на суседним пољима.



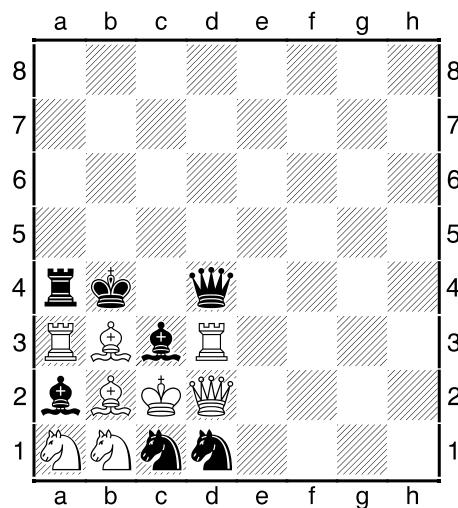
02. Све фигуре у позицији приказаној на табли симетрично се пресликавају око тачке е6 као центра симетрије.

А) Запишите шаховском нотацијом позицију која настаје после описане трансформације.

Б) Којим потезом бели даје мат у новој позицији?



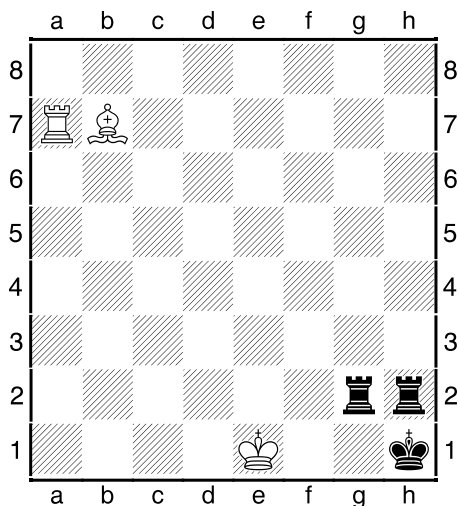
03. Игра само бели и сваки потезом је дужан да узима једну по једну *небрањену* црну фигуру, док их све не „поједе“, при чему ниједна бела фигура ни у једном тренутку не сме да остане нападнута. Упишите низ потеза којима беле фигуре узастопно узимају све црне фигуре.



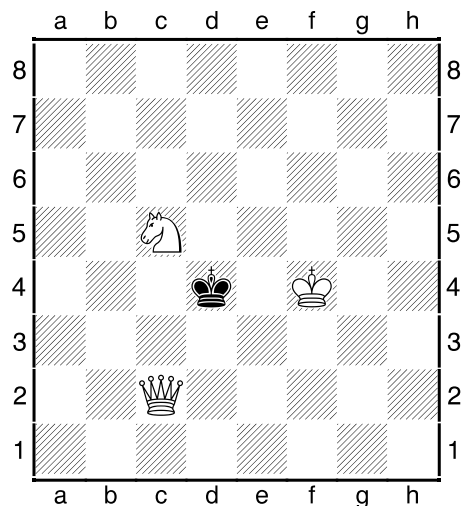
04. У складу са правилима игре „Хиподром“, преместите скакаче са поља a1-d1 на поља a4-d4, користећи само део табле од „a“ до „d“ линије и од 1. до 4. реда. Фигуре се не могу узимати, већ се крећу у складу са правилима кретања, искључиво користећи једино празно поље за маневрисање. Не важи правило шаха, а могу се покретати и беле и црне фигуре.

Потребно је уписати све податке који чине тачан одговор, за који се добија један поен. Тачни делови одговора бодују се пропорционално свом уделу у задатку, а за нетачне делове одговора не добијају се негативни поени. Тест се ради 90 минута.

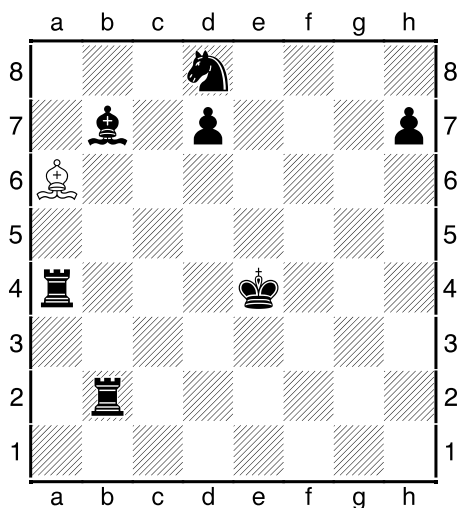
ШАХ 3 – ПРИПРЕМА ЗА КОЛОКВИЈУМ



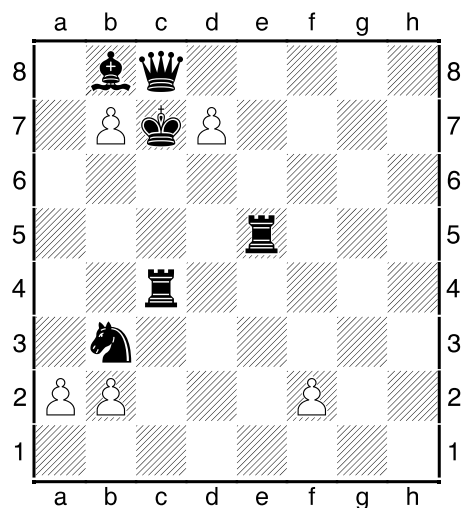
05. Бели враћа последњи потез који је одиграо и уместо њега вуче други којим одмах матира црнога.



06. Бели игра и матира црнога у два потеза.



07. Бели је на потезу на горњем дијаграму и, у складу са правилима шаховског лавиринта, серијом форсираних потеза, током којих не сме својом фигуром стати на поље које контролишу противничке фигуре, у најкраћем року даје шах црном краљу. Запишите тај низ потеза.



08. Бели је на потезу на горњем дијаграму и, у складу са правилима шаховског лавиринта, серијом форсираних потеза, током којих ниједан пешак не сме бити нападнут, у најкраћем року даје мат црном краљу. Запишите тај низ потеза.

Потребно је уписати све податке који чине тачан одговор, за који се добија један поен. Тачни делови одговора бодују се пропорционално свом уделу у задатку, а за нетачне делове одговора не добијају се негативни поени. Тест се ради 90 минута.

ШАХ 3 – ПРИПРЕМА ЗА КОЛОКВИЈУМ

РЕШЕЊА

01. Црног краља треба поставити на поље e4 и тада се одмах налази у мату.
02. А) После описане трансформације настаје следећа позиција:
Бели: ♖b7, ♘d6, ♙f6, ♚f8; Црни: ♜d8, ♞e7, ♟f7, ♡e8, ♠: d7.
Б) Бели даје мат следећим потезом: 1. ♚e6!#.
03. Једно од могућих решења је: ♜g7-♞b6-♞d7-♚f5-♙d8-♙a5-♙b4-♙d2-♙g5-♙h4-♙e1-♞b7-♞e7-♞e4.
04. Једно од могућих решења је: ♙c4-♚ab3-♙a1-♚b2-♞d1-♞d2-♚bd3-♙cb2-♞c3-♚d4-♞b3-♚c3-♙b1-...
...-♞a2-♙a3-♚b4-♚cd3-♙c1-♙b2-♞4a3-♚a4-♙c3-♚db2-♙d3-♚c4.
05. Бели враћа потез 1. ♞a1 и уместо њега игра 1. 0-0-0#.
06. 1. ♚b7! ♙d5 2. ♞e4#.
07. 1. ♙f1 2. ♙h3 3. ♙xd7 4. ♙xa4 5. ♙d7 6. ♙h3 7. ♙f1 8. ♙c4 9. ♙g8 10. ♙h7+.
08. 1. dxc8♙ 2. axb3 3. bxc4 4. f4 5. fxe5 6. e6 7. e7 8. e8♞ 9. c5 10. b4 11. b5 12. b6#.

Потребно је уписати све податке који чине тачан одговор, за који се добија један поен. Тачни делови одговора бодују се пропорционално свом уделу у задатку, а за нетачне делове одговора не добијају се негативни поени. Тест се ради 90 минута.