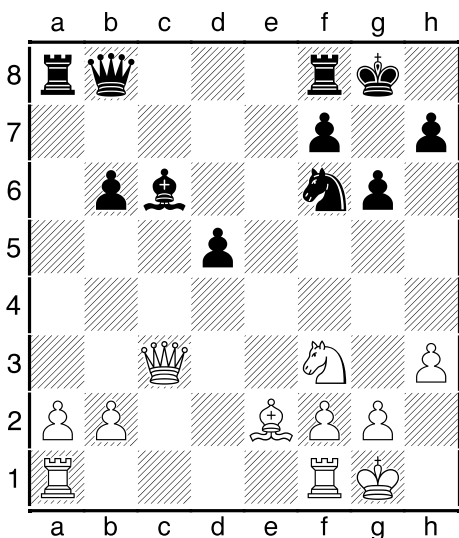


## ШАХ – ДОДАТНЕ ПРИПРЕМЕ ЗА I КОЛОКВИЈУМ (2)

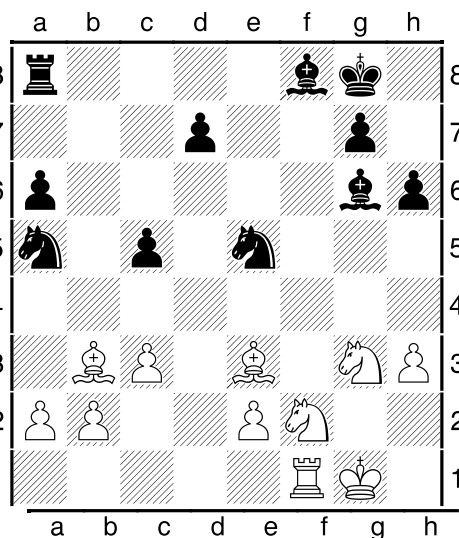
(Студенткиња/студент испод хоризонталне линије уписује име, презиме и број индекса)



01. Својим последњим потезом бели је дошао дамом на поље c3 и остварио двојни удар.

А) Које црне фигуре су угрожене овим двојним ударом?

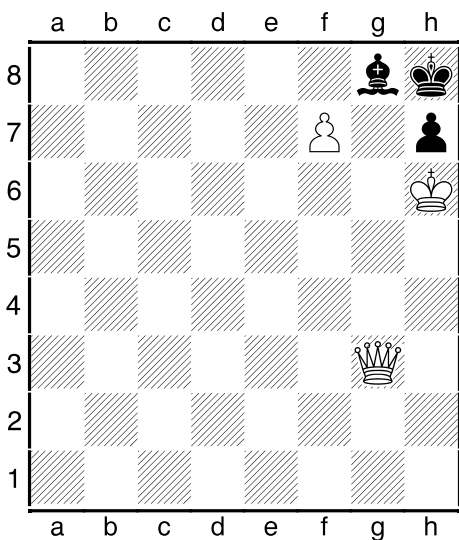
Б) Који је најбољи потез за црнога у позицији приказаној на горњем дијаграму?



02. Својим последњим потезом бели је дошао ловцем на поље b3, одакле је напао црног краља на пољу g8 и тиме му дао шах.

А) Упишите шаховском нотацијом све потезе којима црни може да се одбрани од датог шаха.

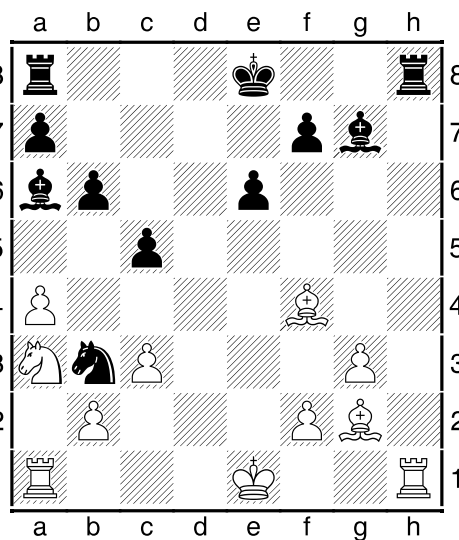
Б) Који од тих потеза је најлошији за црнога?



Бели је на потезу. Наведите све потезе које може да одигра којима одмах:

03. матира црнога \_\_\_\_\_

04. патира црнога \_\_\_\_\_



05. У позицији на горњем дијаграму, у зависности од тога ко је на потезу, могућа је (уписати „да“ или „не“ на предвиђеном месту):

А) мала рокада белог \_\_\_\_\_;

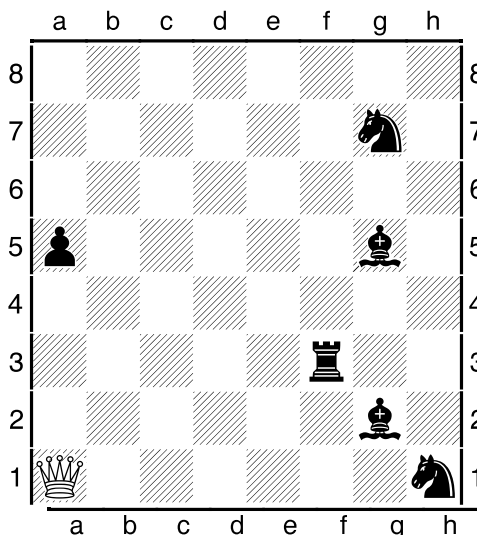
Б) велика рокада белог \_\_\_\_\_;

В) мала рокада црног \_\_\_\_\_;

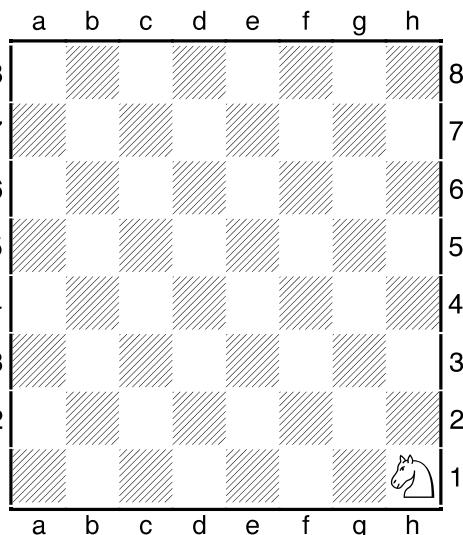
Г) велика рокада црног \_\_\_\_\_.

Потребно је уписати све податке који чине тачан одговор, за који се добија десет поена. Тачни делови одговора бодују се пропорционално свом уделу у задатку, без негативних поена за нетачне делове одговора. Тест се ради 90 минута.

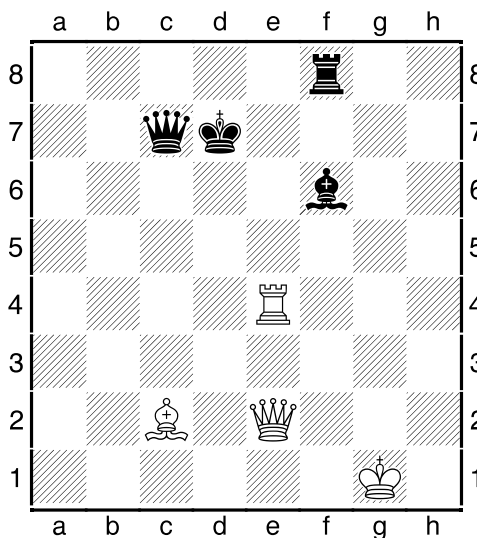
## ШАХ – ДОДАТНЕ ПРИПРЕМЕ ЗА I КОЛОКВИЈУМ (2)



06. Игра само бели и сваким потезом је дужан да узима једну по једну *небрањену* црну фигуру, док их све не „поједе“. Упишите низ потеза којима бела дама узастопно узима све црне фигуре. \_\_\_\_\_



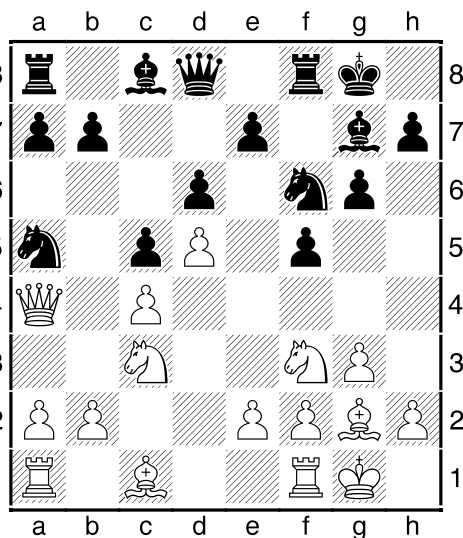
07. Упишите низ од 6 (шест) узастопних потеза којима бели скакач, полазећи са поља h1 (као што је приказано на горњем дијаграму), стиже на поље a8. \_\_\_\_\_



08. Бели је на потезу на горњем дијаграму. На колико начина је могуће дати шах:  
 А) било којом белом фигуром црном краљу \_\_\_\_\_  
 Б) било којом белом фигуром црном краљу, али искључиво на пољима која не контролише ниједна црна фигура \_\_\_\_\_.

(Задаци 08 и 09 се решавају уписивањем броја потеза који задовољавају постављене услове.)

09. Црни је на потезу на горњем дијаграму. На колико начина је могуће дати шах:  
 А) било којом црном фигуром белом краљу \_\_\_\_\_  
 Б) било којом црном фигуром белом краљу, али искључиво на пољима која не контролише ниједна бела фигура \_\_\_\_\_.



10. Последњи потез који је одиграо црни је 9... c7-c5, после чега је бели извршио узимање тог пешака у пролазу („ан пасан“).

А) Запишите шаховском нотацијом горе описан потез који је одиграо бели. \_\_\_\_\_

Б) Запишите шаховском нотацијом позицију која настаје после десетог полупотеза белог, то јест после извршеног узимања у пролазу. \_\_\_\_\_

**Потребно је уписати све податке који чине тачан одговор, за који се добија десет поена. Тачни делови одговора бодују се пропорционално свом уделу у задатку, без негативних поена за нетачне делове одговора. Тест се ради 90 минута.**

## ШАХ – ДОДАТНЕ ПРИПРЕМЕ ЗА I КОЛОКВИЈУМ (2)

---

### РЕШЕЊА

01. A) Lc6 и Sf6;  
Б) 1... Db8-d6.
02. A) 1... S:b3, 1... c4, 1... Sac4, 1... Sec4, 1... d5, 1... Sf7, 1... Lf7, 1... Kh7 и 1... Kh8.  
Б) Најлошији потез је 1... d7-d5, пошто тиме пешак долази на небрањено поље и бели може ловцем да га узме потезом 2. Lb3xd5+ и тиме оствари двојни удар („шах-шух“) на краља на g8 и топа на a8.
03. 1. Dc3#, 1. De5#, 1. Dg7#, 1. D:g8#, 1. f:g8D# и 1. f:g8T#.
04. 1. Db8, 1. f8D, 1. f8T, 1. f:g8L и 1. f:g8S.
05. A) не (ловац са a6 контролише поље f1);  
Б) не (скакач са b3 контролише поље c1);  
В) да;  
Г) да.
06. Da5xg5xg7xg2xh1xf3
07. Sf2-e4-c5-a6-c7-a8.
08. A) 1. Db5+; 1. Dd3+; 1. Dd2+; 1. Dd1+; 1. Dg4+; 1. Td4+; 1. Te7+ и 1. La4+ (укупно 8);  
Б) 1. Db5+; 1. Dd3+; 1. Dd2+; 1. Dd1+; 1. Dg4+ и 1. La4+ (укупно 6).
09. A) 1... Da7+; 1... Db6+; 1... Dc5+; 1... Dg3+; 1... Dh2+; 1... Tg8+ и 1... Ld4+ (укупно 7);  
Б) 1... Da7+; 1... Db6+; 1... Dc5+; 1... Dg3+ и 1... Tg8+ (укупно 5).
10. A) 10. dc6 или 10. d5xc6;  
Б) Бели: Kg1, Da4, Ta1, Tf1, Lc1, Lg2, Sc3, Sf3, P: a2, b2, c4, c6, e2, f2, g3 и h2.  
Црни: Kg8, Dd8, Ta8, Tf8, Lc8, Lg7, Sa5, Sf6, P: a7, b7, d6, e7, f5, g6 и h7.

Потребно је уписати све податке који чине тачан одговор, за који се добија десет поена. Тачни делови одговора бодују се пропорционално свом уделу у задатку, без негативних поена за нетачне делове одговора. Тест се ради 90 минута.