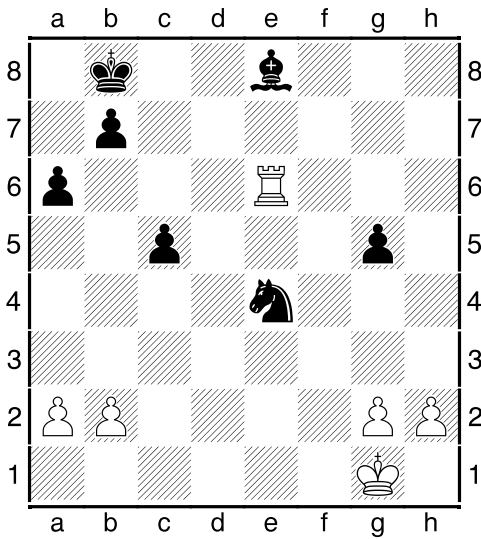


ШАХ – ДОПУНСКЕ ПРИПРЕМЕ ЗА ПРВИ КОЛОКВИЈУМ

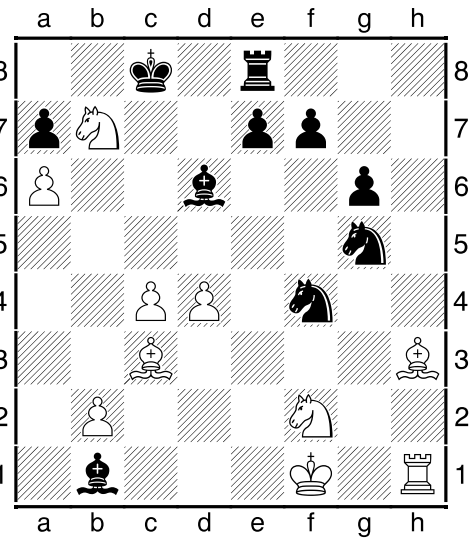
(Студенткиња/студент изнад хоризонталне линије уписује име, презиме и број индекса)



01. Својим последњим потезом бели је дошао топом на поље еб и остварио двојни удар.

А) Које црне фигуре су угрожене овим двојним ударом?

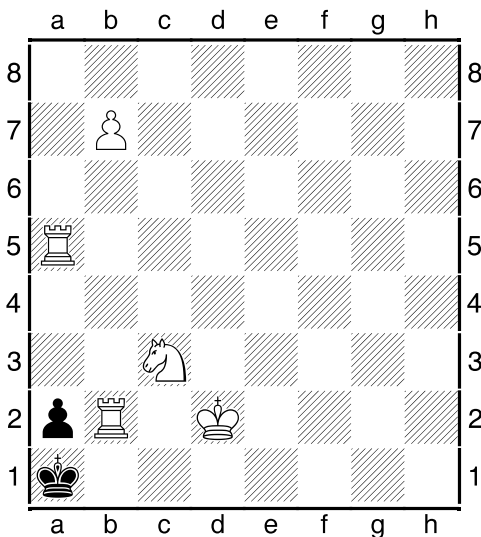
Б) Који је најбољи потез за црнога у позицији приказаној на горњем дијаграму?



02. Својим последњим потезом бели је дошао ловцем на поље h3, одакле је напао црног краља на пољу с8 и тиме му дао шах.

А) Упишите шаховском нотацијом све потезе којима црни може да се одбрани од датог шаха.

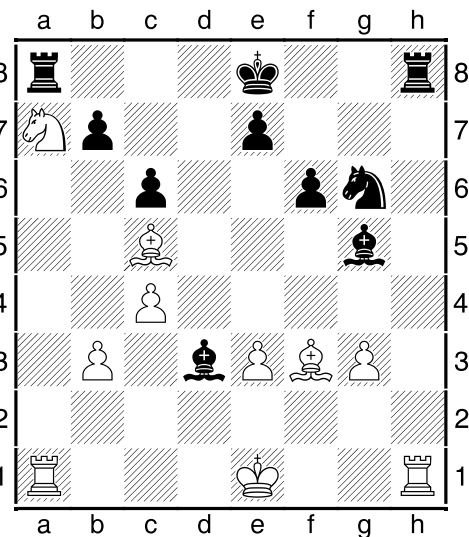
Б) Који од тих потеза је најлошији за црнога?



Бели је на потезу. Наведите све потезе које може да одигра којима одмах:

03. матира црнога _____

04. патира црнога _____

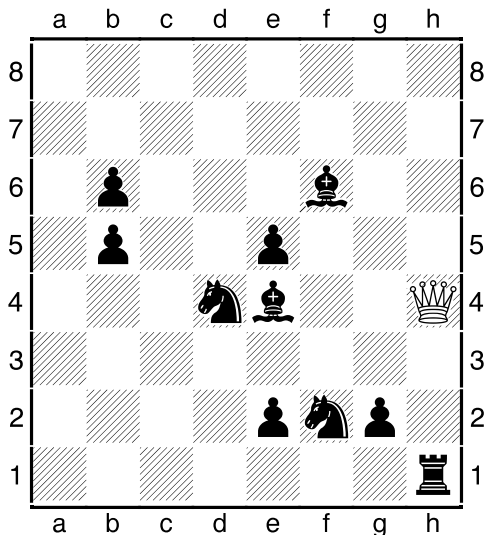


05. У позицији на горњем дијаграму, у зависности од тога ко је на потезу, могућа је (уписати „да“ или „не“ на предвиђеном месту):

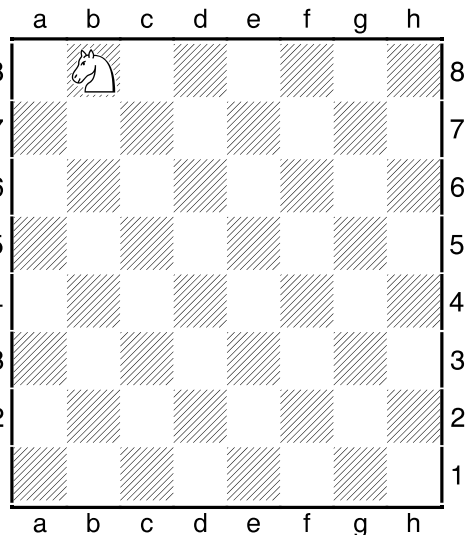
- А) мала рокада белог _____;
- Б) велика рокада белог _____;
- В) мала рокада црног _____;
- Г) велика рокада црног _____.

Потребно је уписати све податке који чине тачан одговор, за који се добија један поен. Тачни делови одговора бодују се пропорционално свом уделу у задатку, а за нетачне делове одговора не добијају се негативни поени. Тест се ради 90 минута.

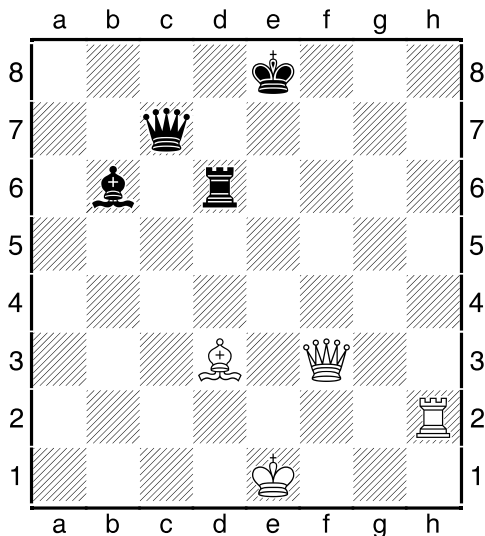
ШАХ – ДОПУНСКЕ ПРИПРЕМЕ ЗА ПРВИ КОЛОКВИЈУМ



06. Игра само бели и сваким потезом је дужан да узима једну по једну *небрањену* црну фигуру, док их све не „поједе“. Упишите низ потеза којима бела дама узастопно узима све црне фигуре. _____



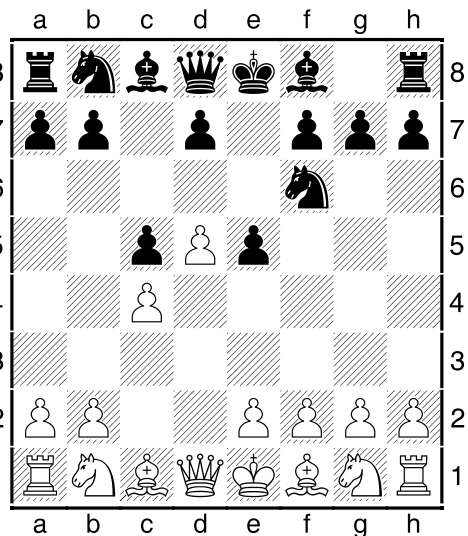
07. Упишите низ од 5 (пет) узастопних потеза којима бели скакач, полазећи са поља b8 (као што је приказано на горњем дијаграму), стиже на поље h1. _____



08. Бели је на потезу на горњем дијаграму. На колико начина је могуће дати шах:
 А) било којом белом фигуром црном краљу _____
 Б) било којом белом фигуром црном краљу, али искључиво на пољима која не контролише ниједна црна фигура _____.

(Задаци 08 и 09 се решавају уписивањем броја потеза који задовољавају постављене услове.)

09. Црни је на потезу на горњем дијаграму. На колико начина је могуће дати шах:
 А) било којом црном фигуром белом краљу _____
 Б) било којом црном фигуром белом краљу, али искључиво на пољима која не контролише ниједна бела фигура _____.



10. Последњи потез који је одиграо црни је 3... e7-e5, после чега је бели извршио узимање тог пешака у пролазу („ан пасан“).

А) Запишите шаховском нотацијом горе описан потез који је одиграо бели. _____

Б) Запишите шаховском нотацијом позицију која настаје после четвртог полупотеза белог, то јест после извршеног узимања у пролазу. _____

Потребно је уписати све податке који чине тачан одговор, за који се добија један поен. Тачни делови одговора бодују се пропорционално свом уделу у задатку, а за нетачне делове одговора не добијају се негативни поени. Тест се ради 90 минута.

ШАХ – ДОПУНСКЕ ПРИПРЕМЕ ЗА ПРВИ КОЛОКВИЈУМ

РЕШЕЊА

01. А) Le8 и Sd4;
Б) Lc6.
02. А) 1... Kb8;
1... Kc7;
1... e6;
1... f5;
1... Lf5;
1... Sfe6;
1... Sge6;
1... Sf:h3;
1... Sg:h3.
Б) Најслабија одбрана црнога у позицији на дијаграму је потез 1... e6, зато што пешак више није на пољу e7, одакле је бранио ловца на d6, па бели може да узме тог ловца потезом 2. S:d6+ и да "шах-шух", чиме осваја додатни материјал.
03. У позицији приказаној на дијаграму бели може да матира црнога следећим потезима:
1. Tb1#; 1. Ta:a2#; 1. Tb:a2#.
04. У позицији приказаној на дијаграму бели може да патира црнога следећим потезима:
1. Tb3; 1. Tb4; 1. Tbb5, 1. Tb6, 1. Tc2, 1. Tab5, 1. b8D, 1. b8T, 1. Kc1, 1. Kc2, 1. Sa4 и 1. Sd1.
05. А) не (ловац на d3 контролише поље f1);
Б) да;
В) да;
Г) не (скакач на a7 контролише поље c8).
06. 1. D:f6, 2. D:e5, 3. D:d4, 4. D:f2, 5. D:b6, 6. D:b5, 7. D:e2, 8. D:e4, 9. D:g2 и 10. D:h1.
07. Једна од могућности је: 1. Sc6, 2. Sd4, 3. Se2, 4. Sg3 и 5. Sh1.
08. А) 1. Da8+, 1. Dc6+, 1. De4+, 1. De3+, 1. De2+, 1. Df7+, 1. Df8+, 1. Dh5+,
1. Te2+, 1. Th8+, 1. Lb5+ и 1. Lg6+ (укупно 12 шахова).
Б) 1. Da8+, 1. De4+, 1. De2+, 1. Dh5+, 1. Te2+, 1. Th8+ и 1. Lb5+ (7 небрањених шахова).
09. А) 1... Dc3+, 1... Dc1+, 1... De7+, 1... Te6+, 1... La5+ и 1... Lf2+ (укупно 6 шахова).
Б) 1... Dc3+, 1... Dc1+, 1... De7+, 1... Te6+ и 1... La5+ (5 небрањених шахова).
10. 4. de: e.p. или 4. d:eб e.p. или 4. dxеб e.p. или 4. d5xeб e.p. (није обавезно писање e.p.)

Потребно је уписати све податке који чине тачан одговор, за који се добија један поен. Тачни делови одговора бодују се пропорционално свом уделу у задатку, а за нетачне делове одговора не добијају се негативни поени. Тест се ради 90 минута.